

6 ANIM 1 - PSYCHOLOGIE APPLIQUÉE
AR AGRI SAINT GEORGES

Chers tous,

Afin de vous occuper durant ce confinement, vous trouverez dans ce petit dossier quelques exercices portant sur les deux chapitres précédents, que nous venons de fraîchement clôturer.

Il s'agit donc de :

- La communication adaptée
- La maltraitance

Aidez-vous de votre cours, évidemment ! Ces exercices sont là pour vous aider, et vous dépasser. Ils seront dans tous les cas utiles dans la consolidation de la matière que nous avons vu, et représentent une avance pour vous.

Vous pouvez soit imprimer ce dossier si vous disposez d'une imprimante, soit répondre sur une feuille annexe. Pour les exercices ayant une mise en situation, relevez simplement les différents éléments sur la feuille annexe si vous n'avez pas imprimé le dossier.

RAPPEL AGENDA :

Les 6 ANIM1

Avant de trouver vos exercices, **vous trouverez les pages 28 et 29 du cours**, que nous avons fait oralement. J'avais repris vos adresses mail afin de vous faire parvenir ces deux dernières pages, dans le but que vous ayez une trace écrite des exercices. Vous trouverez donc ci-dessous ces deux pages, avec les réponses que vous aviez données lors du dernier cours. Lisez bien ces feuilles, elles font, comme le reste du cours, partie de votre matière.

Nous sommes donc arrivés à la page 29 lors de notre dernier cours ensemble. Je vous rappelle qu'une interrogation portant sur la maltraitance (page 25 à 29) était programmée initialement pour le 17 mars. Cette interrogation est toujours prévue, mais sera réalisée lors du 2^e cours de psychologie après le confinement (pour pouvoir vous la rappeler lors du premier cours, et pour avant toute chose revenir sur cette période particulière que nous vivons).

Concernant les interros à repasser, les élèves concernés par des contrôles en retard seront également mis au courant, et ceux-ci devront repasser, sans faute, ces interros lors de notre deuxième semaine de cours après reprise. Vous vous en doutez, nous avons plus que jamais besoin que tout soit en ordre afin de terminer correctement l'année.

Bon travail ! Prenez soin de vous, et aussi des autres.

Madame Bledig

EXEMPLE

Au départ de cette vignette clinique, analyse et détermine les symptômes de somatisation du petit Mathieu.

*Mathieu, six ans, est dénutri, déshydraté, douloureux ; il ne marche pas, ne s'assied pas, ne parle pas, ne mange pas, ne boit pas. Prostré, replié sur lui-même, les yeux pleins d'effroi, il crie dès qu'on l'approche... Il ne porte pas de trace visible d'agression, pas de fracture, mais son état révèle une **détresse psychologique et physique maximale**. Cet enfant est victime de maltraitance depuis trois années, depuis que sa mère a été victime d'un accident vasculaire cérébral qui a engendré chez elle des troubles du comportement.*

- *Prostré*
- *Replié sur lui-même*
- *Les yeux pleins d'effroi*
- *Détresse psychologique et physique maximale*

1.1. UN POINT SUR LA NÉGLIGENCE

La négligence n'est toujours facile à déceler. Elle concerne à la fois des carences de soins **quantitative** (absence de soins) et **qualitative** (soins inappropriés à l'âge de l'enfant, au moment, à la saison, aux demandes de l'enfant).

Qualitative =
ABSENCE

Quantitatif =
**PRÉSENT, MAIS
INAPPRORIÉ**

Quelques exemples de négligences :

- *Nutrition*
- *Éducation : des parents qui démissionnent, pas suivi scolaire, pas de stimulations cognitives*
- *Développement affectif : ne pas être là, ne pas répondre à ses besoins d'affection*
- *Foyer et conditions de vie avec danger*

Au départ de cette vignette clinique, analyse et détermine les éléments de négligence.

La maman de Mathieu présente des troubles du comportement avec accès de violence verbale incontrôlable, des difficultés à respecter les horaires, à vérifier la température des bains de Mathieu – elle le plonge parfois dans de l’eau excessivement chaude ou froide – à lui donner à manger. À l’école, Mathieu ne dit rien. Il aura fallu trois ans de calvaire pour que l’enfant soit hospitalisé et que sa mère puisse enfin exprimer son désarroi. Mathieu dit : « Maman me griffe, me fait mal, mais ce n’est pas sa faute, elle est malade.

- *Difficulté à respecter les horaires*
- *Vérifier la température des bains*
- *Lui donner à manger*

Exercice durant le confinement



LA COMMUNICATION ADAPTÉE (PAGES : 1 À 24).

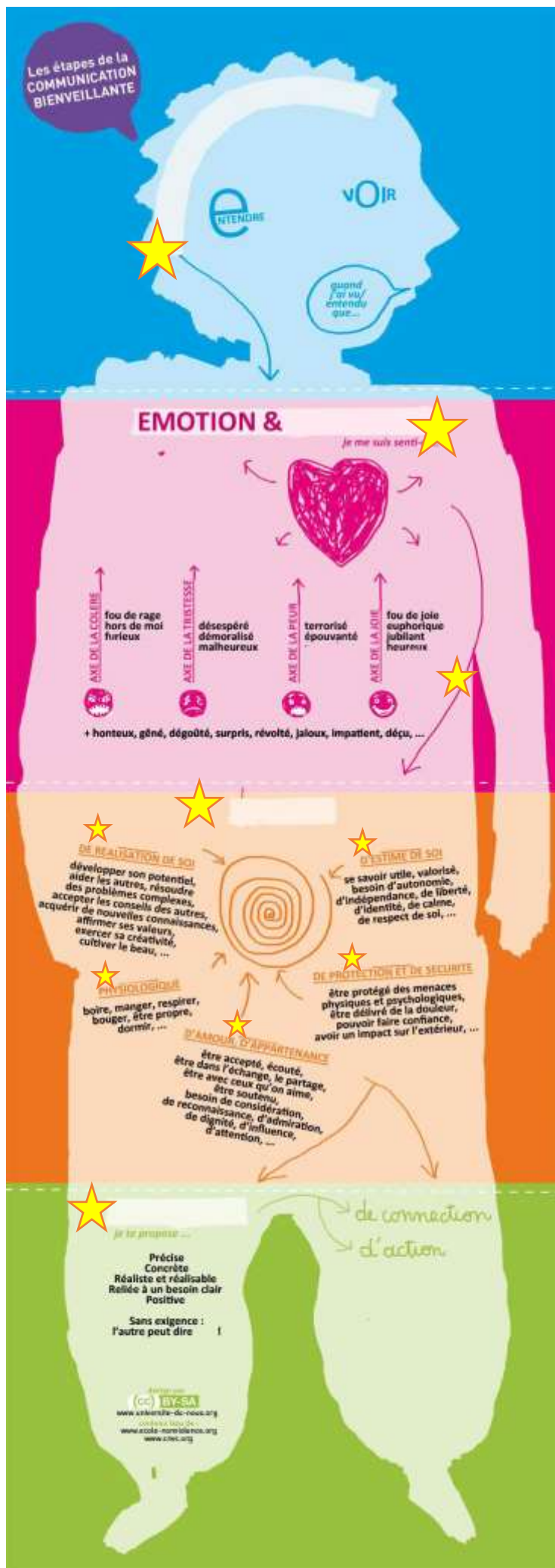
1. VRAI (V) OU FAUX (F) ?

	V/F
Un psychologue doit faire preuve de compassion	
Comprendre ce qu'une personne ressent sans ressentir la même chose fait référence à l'empathie	
Savoir se mettre à la place d'un ami, sans nécessairement adhérer à ses idées fait référence à la compassion	
Éprouver la même peine qu'un ami fait référence à de la compassion	
Dans l'empathie, je suis immergé dans les affects (sentiments) de la personne face à moi	
Dans la compassion, je suis immergé dans les affects (sentiments) de la personne face à moi	



À quel principe vu au cours fait référence cette illustration ?

Rappel : ce principe est extrêmement important, d'autant plus avec des plus petits qui ne comprennent pas toujours ce que l'on attend d'eux.



Complète cette illustration faisant référence à la communication non violente (CNV).

Chaque endroit marqué d'une croix doit être complété.

Ici, ajoute pour chaque axe (colère, tristesse, peur, joie) **deux sentiments supplémentaires**.



LA MALTRAITANCE (PAGES : 25 À 29)

Donne un exemple :

- De négligence qualitative : _____
- De négligence quantitative : _____


Au départ de la situation décrite ci-dessous, indique en **rouge** les éléments faisant référence à de la maltraitance et en **vert** les éléments faisant référence à de la négligence.

1 Cédric est un jeune garçon de 15 ans. Il vit avec sa maman, qui a un nouveau
2 compagnon depuis 3 ans. Après avoir vécu presque exclusivement avec son papa
3 durant la majorité de son enfance, Cédric a décidé l'an dernier de retourner vivre chez
4 sa maman. Chez son père, Cédric était peu valorisé. Ses choix étaient régulièrement
5 remis en question, pour le pas dire humiliés. En effet, Cédric était passionné de cirque,
6 d'acrobaties. Son papa quant à lui, ne s'est jamais gêné pour souligner qu'un homme,
7 ça doit aimer les choses d'hommes. Cédric était ainsi régulièrement rabaissé. Un jour,
8 le jeune adolescent a voulu tenir tête à son père, afin de s'affirmer et affirmer ses
9 décisions. Malheureusement, cela a mené à une dispute très virulente. Cédric n'a
10 jamais voulu donner des détails, mais après ce jour-là, il n'a pu faire le cours
11 d'éducation physique durant 6 semaines. Cédric se sent mieux chez sa maman.
12 Cependant, chez elle, il ne se sent pas soutenu. Qu'il rapporte un échec ou une
13 excellente note, cela n'intéresse personne. Régulièrement, lorsqu'il demande à sa
14 mère d'être attentive pour l'écouter, celle-ci est sur son GSM. Le compagnon de sa
15 maman ne lui accorde pas énormément d'importance, voyant que madame est elle
16 aussi désintéressée. Il est parfois compliqué pour Cédric de ne pas subir les moqueries
17 de ses camarades. Il a décidé d'envoyer son CV dans plusieurs endroits afin d'avoir
18 un peu d'argent de poche. À son âge, on pourrait penser qu'il désire s'offrir le dernier
19 jeu en vogue. Pourtant, ce qu'il désire simplement, c'est d'avoir de nouveaux
20 vêtements.

Après avoir souligné les éléments relatifs à de la maltraitance et à de la négligence, rapporte-les dans le tableau ci-dessous.

EXEMPLE :

1	N° de la ligne	3
	Type	Sexuelle



<i>Relevé des maltraitances</i>			<i>Relevé des négligences</i>		
1	N° de la ligne		1	N° de la ligne	
	Type			Type	
2	N° de la ligne		2	N° de la ligne	
	Type			Type	
3	N° de la ligne		3	N° de la ligne	
	Type			Type	
4	N° de la ligne		4	N° de la ligne	
	Type			Type	
5	N° de la ligne		5	N° de la ligne	
	Type			Type	
6	N° de la ligne		6	N° de la ligne	
	Type			Type	
7	N° de la ligne		7	N° de la ligne	
	Type			Type	

➔ À faire sur une feuille à part si vous ne disposez pas d'imprimante