

Histoire – 4 EP – 4 LM – 4 SA – semaine du 23 mars 2020

Bonjour à toutes et à tous,

J'espère que tout le monde va bien.

Voici de quoi vous occuper cette semaine pour le cours d'histoire. En avant dans l'Empire ottoman.

A bientôt

P. BOURGEOIS

III. L'affirmation des Etats en Europe du XVIe au XVIIIe siècle

Chapitre 3 : La puissance ottomane

Doc. 1 : Extrait du *Traité de la Sainte Ligue, Séville, 1571* (D'après J. FAVIER (dir.), *Archives de l'Occident*, III, Paris, Fayard, 1995, p. 201-202.)

« En la présence de notredit Saint-Père (*Pape Pie V*) (...) a été conduite cette Sainte Ligue par les ambassadeurs du Sérénissime Roi Catholique (*Philippe II d'Espagne*) et de la Seigneurie de Venise (*République de Venise*), s'engageant respectivement (...) selon les articles dont la teneur suit.

Premièrement, pour la destruction et la ruine des Turcs, cette ligue sera perpétuelle et dirigée contre les forces turques (...). A cette fin, il est convenu que les forces convenues pour cette entreprise seront de 200 galères et 100 navires de charge, et que le nombre d'hommes (...) sera de 50 000 fantassins, 4 500 chevaux avec l'artillerie et les munitions nécessaires. Chaque année, au mois de mars, et au plus tard en avril, la flotte de la ligue se rendra dans la mer d'Orient (mer Méditerranée), et ses chefs feront tout leur possible, compte tenu du temps qu'il fera, pour infliger des dommages à l'ennemi, à la gloire de la chrétienté ».

Note informative : En 1571, les Ottomans s'emparent de l'île de Chypre, une possession vénitienne. La puissance commerciale de la République de Venise est menacée. Sous l'impulsion du doge (chef de la république de Venise), le Pape Pie V constitue la Sainte Ligue chrétienne qui réunit Venise, l'Espagne et les Etats Pontificaux. La 7 octobre 1571, la flotte de la Sainte Ligue remporte la bataille de Lépante. Mais cette victoire ne modifie pas le rapport de force avec les Ottomans. En 1573, la ligue est disloquée.

INTRODUCTION

Analyse doc 1 :

1. Qu'est-ce qu'une ligue ?

.....
.....

2. Quels pays sont membres de cette ligue ?

.....
.....

3. Quels sont leurs engagements (buts)?

.....
.....

4. Quelles sont les raisons de cette alliance ?

.....

.....

.....

.....

5. Cette ligue durera-t-elle longtemps ? Quand sera-t-elle dissoute ?

.....

.....

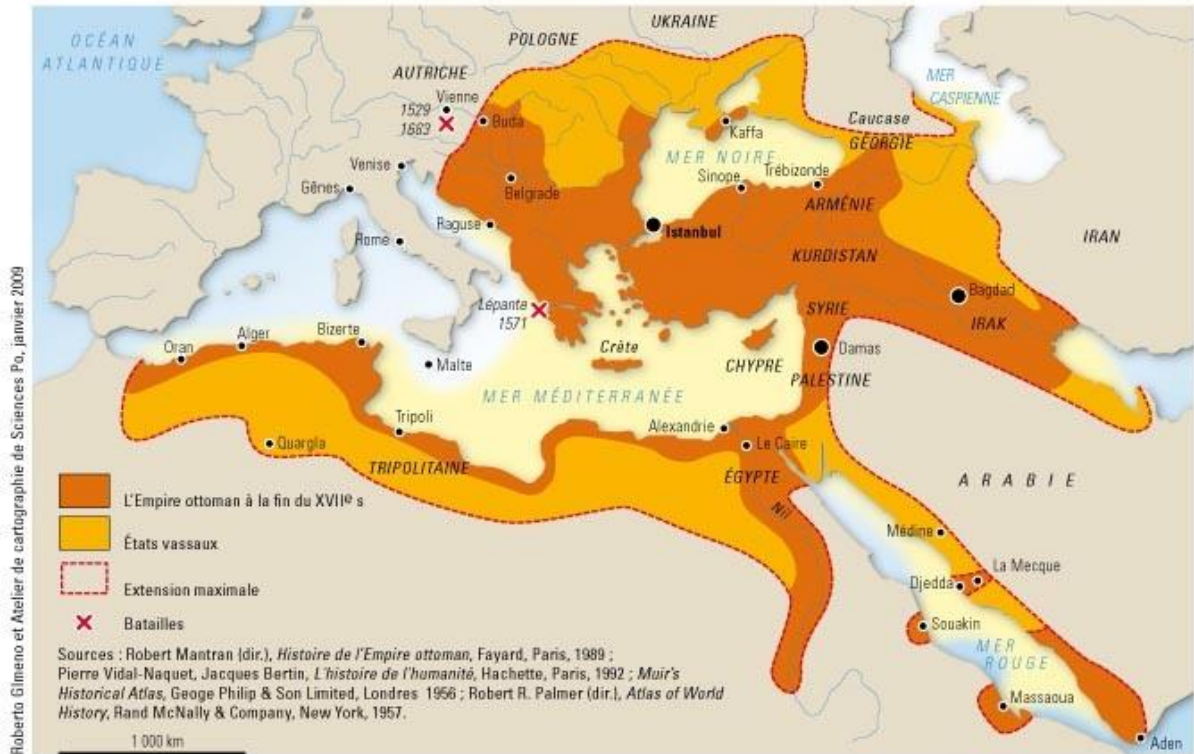
A partir de l'analyse de ce document, trouve une question de recherche (Quoi - quand - où) :

.....

.....

Doc. 2

L'Empire ottoman au XVII^e siècle



Roberto Gimeno et Atelier de cartographie de Sciences Po, janvier 2009

I. L'empire ottoman dans l'espace

1) A partir du document 2 (carte), situe l'empire ottoman dans l'espace au XVIIe siècle :

.....
.....
.....
.....

2) Conclusion : L'Empire ottoman est-il une réelle menace pour l'Europe au XVIIe siècle ?

II. La nature du régime politique des Ottomans

Doc. 3 Extrait d'une lettre de Soliman le Magnifique à François Ier, sans date (in <http://www.bleublancurc.com/> page consultée le 24 février 2016)

« Moi, dis-je, qui suis le sultan des sultans, le souverain des souverains, le distributeur des couronnes aux monarques de la surface du globe, l'ombre de Dieu sur la terre, le sultan et le padichah de la mer Blanche, de la mer Noire, de la Romélie, de l'Anatolie, de la Caramanie, du pays de Roum, de Zulcadrié, du Diarbekr, du Curdistan, de l'Azerbaïdjan, de la Perse, de Damas, d'Alep, du Caire, de la Mecque, de Médine, de Jérusalem, de toute l'Arabie, de l'Yemen et de plusieurs autres contrées que mes nobles aïeux et mes illustres ancêtres (que Dieu illumine leurs tombeaux) conquirent par la force de leurs armes, et que mon auguste majesté a également conquises avec mon glaive flamboyant et mon sabre victorieux, sultan Suleiman-Khan, fils de sultan Sélim-Khan, fils de sultan Bayezid-Khan. »

Analyse du document 3.

- 1) Surligne d'une couleur les titres et termes dont Soliman se qualifie et d'une autre couleur les pays qu'il dit diriger.
- 2) Essaie de repérer sur la carte (doc. 2), un maximum de ces pays en les surlignant.
- 3) Conclusion : quel est le régime politique de Soliman le magnifique ?

.....
.....

Analyse du document 4.

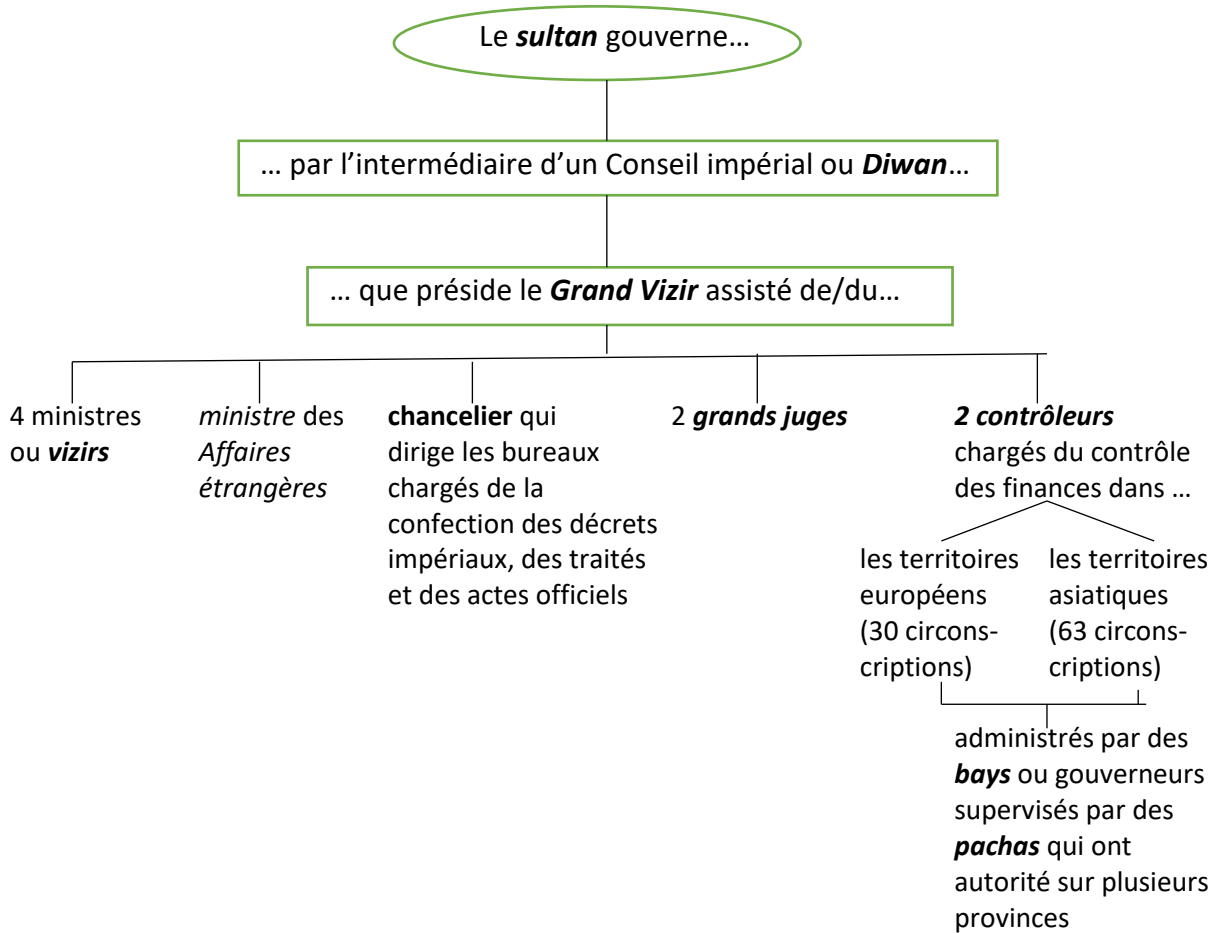
- 1) Constater le système pyramidal de l'organisation politique.
- 2) Quels sont les domaines contrôlés par le sultan ?

.....
.....
.....
.....

3) Conclusion : quel est le régime politique de Soliman le magnifique ?

.....
.....

Document 4 : Organisation du gouvernement ottoman



Doc. 5 : miniature illustrant le manuscrit Hunername, 1588 (Istanbul, bibliothèque de Topkapi Sarayi)

Cette miniature représente la bataille de Mohacs (1526) lors de laquelle Soliman le Magnifique a battu les Hongrois. Il tentera ensuite d'attaquer Vienne mais sera repoussé en 1529.



Analyse du document 5 :

1. Repérer en l'entourant Soliman (plus grand que les autres).
2. Repérer en les entourant d'une autre couleur les janissaires (bataillons d'infanterie)
3. Repérer en les entourant d'une autre couleur l'artillerie ottomane (la plus puissante d'Europe à l'époque)
4. Repérer en les entourant d'une autre couleur la cavalerie : les Bachi-Bouzouk : ce sont en réalité des soldats irréguliers de l'armée ottomane, connus pour leur brutalité (chargés de terrifier les peuples à conquérir), le plus souvent albanais. Le terme signifie, selon les sources différentes : soit têtes brûlées, soit têtes non standardisées (ces cavaliers n'ayant aucune formation militaire, ne portaient pas tous le même chapeau).
5. Conclusion C'est grâce à une armée très puissante que l'empire ottoman règne sur une grande partie du globe connu à l'époque.

Le savais-tu ? Bachi-Bouzouk est une des injures préférées du capitaine Haddock dans Tintin



SYNTHÈSE : AUX PORTES DE L'EUROPE, L'EMPIRE OTTOMAN

Depuis le XI^e siècle, les peuples nomades des steppes d'Asie centrale, à la recherche de nouveaux pâturages et poussés par les Mongols, ont entamé une grande migration vers l'ouest. Au XIII^e siècle, après s'être converti à l'Islam au contact de la civilisation musulmane, un de ces peuples, les Ottomans, s'installe en Anatolie, aux frontières de l'Empire byzantin. En 150 ans, il constitue un immense empire qui s'étend sur trois continents et relie l'Europe à l'Asie.

Au début du XIV^e siècle, l'Etat ottoman s'étend en direction des Balkans. Au XV^e siècle, il attaque l'Empire byzantin en déclin et s'empare en 1453 de Constantinople dont il fait sa capitale. Les conquêtes se poursuivent au XVI^e siècle sous le règne de Soliman le Magnifique. Elles assurent aux Ottomans le contrôle de l'Anatolie orientale et des côtes méditerranéennes.

Bien administré et doté d'une armée solide, l'Empire ottoman devient, au XVI^e siècle, l'une des puissances majeures de l'époque et constitue une menace sérieuse pour ses voisins. Mais mis à part la constitution de la Sainte-Ligue (1571-1573), qui réunit les Etats pontificaux, la république de Venise et l'Espagne, les Européens ne parviennent pas à s'unir. La France conclut même des alliances commerciales et politiques avec les sultans.

Le centre de cet immense Etat ottoman est la Méditerranée orientale d'où les marchands chrétiens sont chassés. C'est la raison pour laquelle Venise et surtout Gènes prêteront aux Portugais puis aux Espagnols, des capitaux pour financer leurs recherches de nouvelles routes maritimes permettant d'accéder en Orient sans traverser l'Empire ottoman.

Celui-ci forme un Etat cosmopolite, rassemblant des peuples aux langues, cultures et religions variées. Les pays conquis sont soumis à l'impôt et à une administration militaire et judiciaire, mais les populations peuvent librement pratiquer leurs coutumes et leur religion.

A la fin du XVII^e siècle, l'Empire ottoman atteint son expansion maximale. L'échec du siège de Vienne, en 1683 marque un coup d'arrêt décisif dans la progression des troupes ottomanes. Par ailleurs, le gigantisme de cet empire pose des problèmes de gouvernement et certains peuples dominés commencent à relever la tête.